

**PROJEKT BUDOWLANY**  
**PROJEKT ZAGOSPODAROWANIA TERENU**  
**INSTALACJE ELEKTROENERGETYCZNE**

**NAZWA ZAMIERZENIA BUDOWLANEGO:**

Przebudowa przyłączy elektroenergetycznych na terenie działki nr 32 i części działki 33/2, ark. 23, obręb Poznań, 0051, położonych w Poznaniu przy ul. Henryka Wieniawskiego 1 i 3.

**ADRES OBIEKTU BUDOWLANEGO:** Ul. H. Wieniawskiego 1 i 3, 61-712, Poznań

**KATEGORIA OBIEKTU BUDOWLANEGO:** XXVI

**IDENTYFIKATORY DZIAŁEK EWIDENCYJNYCH:** Jednostka ewidencyjna (identyfikator): Miasto Poznań (306401\_1)  
Obręb (identyfikator): Poznań, 0051  
Numer arkusza mapy: 23  
Numery działek ewidencyjnych: 32, część działki 33/2

**NAZWA I ADRES INWESTORA:** Uniwersytet im. Adama Mickiewicza w Poznaniu  
ul. H. Wieniawskiego 1, 61-712 Poznań

**BIURO PROJEKTÓW:** SPA Biuro Projektów, ul. Podlaska 13, 60-623 Poznań  
e-mail: [spa@spa-sadowski.pl](mailto:spa@spa-sadowski.pl) [www.spabiuroprojektow.pl](http://www.spabiuroprojektow.pl)

**PROJEKTANT:** mgr inż. Przemysław Konieczka Upr. Bud. nr WKP/0387/POOE/13

**DATA OPRACOWANIA I SPRAWDZENIA PROJEKTU:** 06.03.2025 r.

|   |   |
|---|---|
| <b>Spis zawartości projektu zagospodarowania terenu</b> | <ol style="list-style-type: none"><li>Oświadczenie projektantów/sprawdzających o sporządzeniu projektu zgodnie z obowiązującymi przepisami i zasadami wiedzy technicznej.</li><li>Część opisowa projektu zagospodarowania terenu</li><li>Część rysunkowa projektu zagospodarowania terenu</li></ol> |
|---|---|

**PROJEKT UZGODNIONO  
w ENEA Operator Sp. z o.o.**

pod względem zgodności z wydanymi warunkami usunięcia kolizji  
i standardami technicznymi obowiązującymi w ENEA Operator.

**znak: OD5/MU1/K/2024/244 z dnia 21-08-2024r** z uwagami podanymi poniżej

**Uzg. 244/2025/MU1/K**

Zgodnie ze Standardami w sieci dystrybucyjnej ENEA Operator Sp. z o.o. Sławomir Frąckowiak

- 1. Warunkiem zgłoszenia zamiaru rozpoczęcia robót jest zawarcie umowy na usunięcie kolizji.**
- 2. Warunkiem wyłączenia konsumenckich urządzeń spod napięcia konieczne jest przedłożenie pisemnej zgody Konsumenta (lub brak zawartej umowy na dostarczanie energii i świadczenie usług dystrybucji.**
3. W kosztorysie niezbędnym dla zawarcia umowy należy uwzględnić wyłączenie urządzenia ENEA Operator, zatem bez kosztów przebudowy kabli konsumenckich.
- 4. W przypadku uszkodzenia przekładanego kabla należy właściwy odcinek na nowy wymienić. Miejsca mufowania należy uzgodnić z Komisją Odbioru Technicznego.**
5. Wykonawca przed rozpoczęciem robót winien wykonać oględziny sieci podlegającej przebudowie w tym przekopy próbne, celem potwierdzenia stanu istniejącego ujawnionego w projekcie. Dotyczy w szczególności odcinków linii kablowych podlegających przebudowie.
6. W przypadku stwierdzenia rozbieżności między stanem istniejącym a wynikającym z dokumentacji projektowej Wykonawca winien niezwłocznie powiadomić ENEA Operator Sp. z o.o. celem uzgodnienia dalszego sposobu postępowania. ENEA Operator nie ponosi odpowiedzialności za koszty (dodatkowe) przebudowy urządzeń nie zweryfikowanych w terenie.
7. W przypadku uszkodzenia sieci ENEA Operator na terenie robót, w terminie gwarancji Wykonawca winien dokonać jej naprawy własnym kosztem i staraniem.
8. Ewentualne zmiany względem dokumentacji projektowej każdorazowo należy skonsultować w RD Poznań Sekcja Utrzymania, przed rozpoczęciem właściwych robót.

## SPIS ZAŁĄCZONYCH DOKUMENTÓW

1. Warunki przebudowy nr OD5/MU1/K/2024/244 z dnia 21-08-2024r. od Enea Operator Sp. z o.o.
2. Oświadczenie projektanta
3. Uprawnienia projektanta
4. Przynależność do PIIB

## SPIS TREŚCI OPISU TECHNICZNEGO

|   |   |
|---|---|
| <b>OPIS TECHNICZNY</b>                            | 4 |
| 1. Przedmiot i zakres opracowania                 | 4 |
| 2. Przyłącza i sieci kablowe na terenie Inwestora | 4 |
| 3. Opis planowanej przebudowy                     | 4 |
| 4. Procedura przebudowy przyłącza                 | 5 |
| 5. Uwagi końcowe                                  | 6 |

## RYSUNKI

|      |                              |       |
|------|------------------------------|-------|
| E-01 | Plan zagospodarowania terenu | 1:200 |
| E-02 | Schemat przebudowy przłączy  |       |

# OPIS TECHNICZNY

## 1. Przedmiot i zakres opracowania

Przedmiotem opracowania jest projekt budowlany – projekt zagospodarowania terenu przebudowy przyłączy energetycznych, przewidziany do realizacji na działkach ewidencyjnych: nr 32 i części działki 33/2, ark. 23, obręb Poznań, 0051, położonych w Poznaniu przy ul. Henryka Wieniawskiego 1 i 3.

Przebudowywane są odcinki przyłącza kolidujące z przyszłą budową na terenie działki.

## 2. Przyłącza i sieci kablowe na terenie Inwestora

Obecnie na terenie działek w zakresie objętym przyszłą inwestycją, znajdują się następujące elementy i urządzenia ENEA Operator sp. z o.o. w zarządzaniu RD Poznań:

1. Przyłącze - Linia kablowa n.n. 0,4 kV typu YAKY 4x120 relacji: MST-01-0061 – ZK-3 4180 – SK-6-147, oraz przyłącze kablowe relacji: ZK-3 4180 – ZK-1.
2. Szafka kablowa SK-6 – 147.
3. Konsumentka szafka pomiarowa SP-1 przy SK-6-147 (zasilanie szałetu miejskiego).
4. Stacja transformatorowa K/E 599.
5. Sieć kablowa - linie kablowe SN-15 kV ułożone do stacji transformatorowej K/E 599.

Przyłącze kablowe 1. jest w kolizji z planowanym łącznikiem podziemnym pomiędzy budynkami A i B. Znajdujące się na elewacji budynku A złącze kablowe ZK-3 4180 jest w kolizji z planowaną zmianą elewacji. Szafka kablowa 2. oraz 3. oraz stacja 4. nie znajdują się w kolizji z planowaną przebudową natomiast linie kablowe 5. są na terenie na którym będą prowadzone prace odkrywkowe jednak nie kolidują z planowaną inwestycją i nie będą przebudowywane.

## 3. Opis planowanej przebudowy

Należy położyć nowy odcinek kabla NAY2Y-J 4x150mm<sup>2</sup> (kolory żył L1- brązowy, L2- czarny, L3- szary; PEN – zielono-żółty) po wyznaczonej na PZT trasie bezkolizyjnej, a następnie w porozumieniu z ENEA Operator odłączyć istniejącą linię zasilającą od szafy 2, przeciąć kabel zasilający w miejscu montażu mufy, oraz zamontować mufę kablową. Należy zastosować mufę termokurczliwą do montażu w ziemi np. /cellpack/ SMH5-PL-3 (95-150). Mufa powinna być wykonana na prostym odcinku linii.

Po zmurowaniu kabla szafa kablowa 2 powinna być bezpośrednio zasilana z linii kablowej poprowadzonej po bezkolizyjnej trasie. Po uzyskaniu tego efektu należy wymontować nieczynny odcinek linii 1. od mufy do złącza ZK3 4180, samo złącze kablowe, oraz przyłącze do złącza ZK-1 wraz z tym złączem.

### Zasady prowadzenia linii kablowej usunięcia kolizji:

Linie kablowe w terenie należy układać zgodnie z obowiązującymi przepisami, normą N SEP-E-004 oraz standardem ENEA Operator sp. z o.o. dotyczącym linii kablowych niskiego napięcia. Przy układaniu kabli temperatura otoczenia nie powinna być niższa niż 0°C.

Projektowane linie kablowe układać należy w ziemi na głębokości 70 cm w stosunku do docelowego poziomu terenu, na dziesięciocentymetrowej podsypce z piasku. Kable układane linią falistą. Następnie linię należy zasypać piaskiem o grubości warstwy nie mniejszej od 10-15 cm, a następnie żwirem lub pospółką zagęszczając tak, aby uzyskać współczynnik zagęszczenia równy 1.

Dopuszczalne warunki prowadzenia linii NAY2Y-J 4x150mm<sup>2</sup>

- minimalny promień gięcia: 63cm
- maksymalna siła ciągnięcia za żyły: 12 kN
- maksymalna siła ciągnięcia za opończę: 3,7 kN

**Instalacja w miejscu prowadzenia robót powinna być dostosowana do standardów Enea Operator sp. z o.o., dotyczących linii kablowych. Pracę w terenie uzbrojonymi w sieci i urządzenia innych branż należy prowadzić ręcznie.**

## Oznakowanie

Trasy linii kablowych należy na całej długości oznakować taśmą niebieską wykonaną z tworzywa sztucznego.

Taśma powinna być:

- wykonana z tworzywa sztucznego
- niebieska
- perforowana
- o szerokości 300mm
- o grubości minimum 0,5 mm
- umieszczona w odległości pionowej minimum 25cm nad oznaczanym kablem.
- spełniająca warunki normy PN-EN 12613

Linie kablową należy ułożyć zgodnie z N SEP-E-004 linią falistą. Na kablu ułożonym w ziemi (na całej długości trasy kabla) należy założyć trwałe oznaczniki wykonane z tworzywa sztucznego rozmieszczone co 5m. Na oznacznikach należy podać napięcie nominalne sieci, typ i przekrój kabla, rok budowy linii oraz nazwę operatora sieciowego. Widok oznacznika znajduje się tekście opisującej standard w sieci dystrybucyjnej Enea Operator Sp. z o.o. pt. „Elektroenergetyczne linie kablowe niskiego napięcia.”

Kabel musi posiadać to samo oznaczenie również wewnątrz szafy kablowej 2.

## Ochrona rurami osłonowymi

W miejscach zbliżeń i skrzyżowań z innymi instalacjami kabel należy chronić poprzez umieszczenie w rurze osłonowej o średnicy 110mm koloru niebieskiego. spełniających normy PN-EN ISO 9969:2008, PN-EN 12256:2001, PN-EN 61386-1:2011, PN-EN 61386-24:2010. Odporność na ściskanie winna wynosić: 450 N w miejscach bez stałego obciążenia mechanicznego, 600 N w miejscach zbliżeń z inną infrastrukturą, 750 N na odcinkach, gdzie występują skrzyżowania. Rury winny być łączone za pomocą: złącza kielichowego, złączy z elementami uszczelniającymi lub poprzez zgrzewanie. Końce rur należy zabezpieczyć przed zamuleniem gniazdowym wkładem uszczelniającym odpornym na oddziaływanie wilgoci oraz nieoddziałującym negatywnie na uszczelniane elementy. Rury osłonowe należy układać w rowie kablowym uwzględniając wymagania w zakresie oznakowania jak dla linii kablowej.

Pod drogami należy stosować rury typu SRS 110.

## 4. Procedura przebudowy przyłącza

Przed przystąpieniem do prac należy wykonać próbne przekopy w celu zlokalizowania kabli. Jeżeli znalezione zostaną niezidentyfikowane kable, należy zawiadomić służby techniczne Enea Operator Sp. z o.o. w celu uzgodnienia dalszych działań.

Przyłączenie przekładanych kabli do istniejących odbędzie się według następującej procedury, którą niezależnie od dokumentacji należy uzgodnić z Enea Operator Sp. z o.o.:

- Wykonanie próbnych przekopów i identyfikacja kabli przy współudziale służb Enea Operator Sp. z o.o.
- Uzgodnienie z Enea Operator Sp. z o.o. terminów i czas wyłączeń kabli
- Montaż mufy kablowej
- Kable powinny być odebrane przez Enea Operator Sp. z o.o. Wykonać pomiary kabli, a kabel winien być odebrany przez służby techniczne Enea Operator Sp. z o.o.
- Enea Operator Sp. z o.o. załącza kable i załącza napięcie

Harmonogram wyłączeń uzgodnić z Enea Operator Sp. z o.o. Prace prowadzić zgodnie z zasadami BHP, przy użyciu odpowiednich, uziemionych narzędzi i sprzętu ochronnego. Po przecięciu kabli niezależnie od oznaczenia kolorystycznego faz należy zaznaczyć je etykietą tak, aby po połączeniu z nowym odcinkiem zachować te same fazy.

## **5. Uwagi końcowe**

- Przed przystąpieniem do prac należy wykonać próbne przekopy w miejscach określonych na dołączonym planie. Po próbnym przekopach należy zidentyfikować kable metodą techniczną przy współudziale służb Enea Operator Sp. z o.o. Harmonogram prac wraz z wyłączeniem kabli należy uzgodnić z Enea Operator Sp. z o.o.
- Z uwagi na duże nasycenie terenu sieciami należy prowadzić prace ręczne na odcinkach przy ogrodzeniu frontowym oraz przy północnej granicy działki.

Opracował:  
mgr inż. Przemysław Konieczka

Poznań, dnia 21-08-2024r.

Warunki przebudowy nr OD5/MU1/K/2024/244

**Uniwersytet im. Adama Mickiewicza w Poznaniu**  
ul. Henryka Wieniawskiego 1  
61-712 Poznań

Dotyczy: usunięcia kolizji zamierzenia budowlanego tj. z istniejącą siecią elektroenergetyczną w miejscowości **Poznań, ul. Henryka Wieniawskiego 3, w związku z budową siedziby Instytutu Historii Sztuki i Wydziału Nauk o Sztuce UAM.**

W odpowiedzi na pismo – wniosek w sprawie j.w. informujemy, że możliwe jest wykonanie przebudowy wg podanych poniżej warunków. ENEA Operator Sp. z o.o. **wstępnie** wyraża zgodę na przebudowę istniejącej infrastruktury elektroenergetycznej, **pod warunkiem**, że przebudowa tj. opracowanie projektu, uzyskanie wymaganych uzgodnień i opinii oraz decyzji administracyjnych, wykonanie prac budowlano-montażowych, odbędzie się staraniem i na koszt wnioskodawcy (**Inwestora**) zgodnie z zalecanymi normami i obowiązującymi przepisami (w tym Prawa Budowlanego) na podstawie uzgodnionej dokumentacji projektowej.

**I. Według wstępnej oceny kolizja dotyczy następujących elementów sieci (informacja o istniejącej sieci elektroenergetycznej) będącej w zarządzaniu RD Poznań:**

1. Linia kablowa n.n. 0,4 kV typu YAKY 4x120 relacji: MST-01-0061 – ZK-3 4180 – SK-6-147, wraz z przyłączem kablowym relacji: ZK-3 4180 – ZK-1.
2. Szafka kablowa SK-6 – 147.
3. Konsumentka szafka pomiarowa SP-1 przy SK-6-147 (zasilanie szaletu miejskiego).
4. Stacja transformatorowa K/E 599.
5. Linie kablowe SN-15 kV wyprowadzone ze stacji transformatorowej K/E 599.

**II. Wymagania techniczne (proponowany sposób przebudowy):**

1. Pobudować odcinek linii kablowej typu NAY2Yj 4x150 po niekolizyjnej trasie od mufy na kablu istniejącym do istniejącej szafki kablowej SK-6 – 147.
2. Z wolnego pola istniejącej szafki kablowej SK-6 147 pobudować przyłącze kablowe do nowoprojektowanego złącza kablowego ZK1-1Pp, które zaleca się pobudować w miejscu ogólnodostępnym od strony ulicy.  
W uzasadnionym przypadku (wynikającym ze stanowiska organów uzgadniających) dopuszcza się pobudowanie w.w. urządzenia na działce Klienta. Stanowisko organu uzgadniającego lub oświadczenie projektanta należy załączyć do dokumentacji projektowej przesłanej do uzgodnienia.

**Centrala**

ENEA Operator Sp. z o.o.  
60-479 Poznań, ul. Strzeszyńska 58

tel. +48 / 61 850 40 00  
faks +48 / 61 884 59 57

NIP 782 237 71 60  
REGON 300455398

kontakt@operator.enea.pl  
www.operator.enea.pl

W przypadku rozwiązania umowy dotyczącej dostarczania energii do w.w. budynku nie zachodzi potrzeba realizacji robót opisanych w niniejszym punkcie. W przypadku nie rozwiązania w.w. umowy proszę załączyć do projektu oświadczenie o zamiarze wykonania takiej czynności przed rozpoczęciem robót.

3. Dopuszcza się wymianę istniejącej szafki kablowej SK-6 147 na szafkę wykonaną z tworzywa sztucznego skoordynowaną (estetyczne) z szafkami pozostałymi.
4. Ewentualną wymianę szafki pomiarowej SP-1 o której mowa w pkt I.3 należy uzgodnić pisemnie z jej właścicielem tj. zarządcą szaletu miejskiego.
5. Dopuszcza się wykonanie dodatkowej zewnętrznej obudowy szafek kablowych, pod warunkiem zachowania całodobowego dostępu do urządzeń ENEA Operator Sp. z o.o. i możliwości montażu tablicy z numerem ENEA Operator Sp. z o.o. na drzwiach bez zamka lub z zamkiem przystosowanym do montażu wkładki systemowej stosowanej w ENEA Operator.
6. Dopuszcza się pobudowanie w.w. szafek kablowych w linii ogrodzenia zlicowanych z ogrodzeniem pod warunkiem zastosowania szafek zgodnych ze standardem technicznym ENEA Operator wyłącznie na własnym fundamencie.
3. W przypadku istotnej zmiany rzędnej terenu urządzenia należy przebudować poprzez ich ułożenie na właściwej głębokości po skróceniu lub wydłużeniu.
4. Złącze kablowe ZK-3 4180 wraz ze złączem ZK-1 wyłączyć z ruchu elektrycznego, pozbawić oznaczeń ENEA Operator Sp. z o.o.
5. W czasie prowadzonych prac projektowych i wykonawczych uwzględnić następujące wytyczne:
  - mufy kablowe lokalizować na prostych odcinkach linii (na dotychczasowej trasie linii),
  - nie dopuszcza się przesuwania istniejących kabli o izolacji papierowej.
  - w pobliżu istniejących urządzeń elektroenergetycznych prace należy wykonywać ręcznie z zachowaniem zasad BHP.
  - Zachować dostęp do urządzeń elektroenergetycznych umożliwiający wykonywanie prac eksploatacyjnych, czynności łączeniowych i usuwanie awarii.
  - na czas realizacji robót linię kablową należy zabezpieczyć przy pomocy rury dzielonej zamocowanej na konstrukcji uniemożliwiającej zerwanie lub nadmierne ugięcie linii kablowych. zasypianie wykopu należy powierzyć podmiotowi posiadającemu właściwe uprawnienia branży elektrycznej i wykonać w sposób właściwy dla technologii budowy linii kablowych zgodnie ze Standardami obowiązującymi w ENEA Operator Sp. z o.o.
  - w przypadku braku możliwości zabezpieczenia urządzeń el-en w projekcie przebudowy należy przewidzieć tymczasową przebudowę urządzeń el-en.
  - szczegóły dotyczące **sieci elektroenergetycznej konsumenckiej** należy uzgadniać z jej właścicielem - wyłączenie sieci konsumenckiej spod napięcia może zostać zrealizowane wyłącznie za pisemną zgodą odbiorcy.
  - szczegóły dotyczące **sieci oświetleniowej w ulicy Wieniawskiego (w przypadku wystąpienia kolizji)** należy uzgadniać z jej właścicielem tj. ENEA Oświetlenie Sp. z o.o.

### III. W celu realizacji przebudowy należy:

1. Opracować dokumentację projektową zgodnie z obowiązującymi przepisami Prawa Budowlanego, normami i **standardami technicznymi obowiązującymi w Enea Operator Sp. z o.o.** (dostępne na stronie internetowej Spółki).
2. Stosować rozwiązania techniczne i materiały dobrane zgodnie ze Standardami obowiązującymi w ENEA Operator Sp. z o.o.
3. **Urządzenia elektroenergetyczne należące do ENEA Operator Sp. z o.o. lokalizować typowo w pasie drogowym lub na nieruchomościach będących własnością publiczną.** W przypadkach technicznie uzasadnionych dopuszcza się lokalizację projektowanych urządzeń na terenach o innym przeznaczeniu w miejscu niekolizyjnym. W dokumentacji projektowej przebudowy należy zamieścić zgody właścicieli na taką lokalizację i trwałe pozostawienie (zgody wydane dla ENEA Operator Sp. z o.o.) wraz z deklaracją o gotowości do ustanowienia służebności przesyłu.

4. Lokalizację urządzeń el-en w pasie drogowym i innych terenach publicznych należy uzgodnić na Naradzie Koordynacyjnej, oraz uzyskać wszystkie uzgodnienia, decyzje administracyjne i inne dokumenty wg wymogów prawa. W przypadku pobudowania urządzeń na trasie urządzeń istniejących dopuszcza się odstępnie od uzgodnienia projektu na Naradzie Koordynacyjnej.
5. Projekt przebudowy podlega sprawdzeniu pod kątem zgodności z warunkami na przebudowę i uzgodnieniu branżowemu w RD Poznań. Projekt należy przesłać w wersji elektronicznej, podpisany podpisem kwalifikowanym projektanta (jeden plik pdf wraz z wszystkimi załącznikami tj. zgody, oświadczenia, decyzje, wypisy z rejestru gruntów) wraz z współrzędnymi trasy projektowanej sieci elektroenergetycznej w formie txt. Informację o chęci przekazania projektu należy przesłać adres mailowy [rd.poznan@operator.enea.pl](mailto:rd.poznan@operator.enea.pl). Przekazanie dokumentacji nastąpi poprzez dysk wirtualny ENEA. Dedykowany do sprawy link zostanie wygenerowany przez osobę prowadzącą i przesłany w odpowiedzi na wyżej wskazaną wiadomość mailową.
6. Dokumentacja projektowa winna spełniać wymogi prawa, norm branżowych i zawierać między innymi:
  - odniesienie do wszystkich elementów sieci wskazanych w pkt I, wraz z opisem przebudowy lub stwierdzeniem braku kolizji - w przypadku stwierdzenia kolizji w czasie budowy zostaną one wstrzymane i konieczne będzie opracowanie dokumentacji zamiennej;
  - odniesienie do elementów sieci branży el-en uzgodnionych na właściwej terenowo Naradzie Koordynacyjnej, a nie wykazanej w niniejszych warunkach usunięcia kolizji.
  - oświadczenie o pozostawieniu rzędnych terenu bez zmian;
  - oświadczenie o pobudowaniu urządzeń el-en na nieruchomościach, których własność w skutek działań Inwestora zostanie przeniesiona na Zarządcę Drogi;
  - zgody właścicieli nieruchomości niepublicznych wraz z dokumentami potwierdzającymi tytuł prawny;
  - **mapę z wyróżnionymi odcinkami kabli na działkach prywatnych wraz z podaniem ich długości na każdej działce i naniesioną strefą o szerokości 0,5m wzdłuż kabli;**
  - kompletną mapę projektową wszystkich branż wraz z protokołem z Narady Koordynacyjnej;
  - mapę projektowanych urządzeń el-en na tle planu zagospodarowania terenu;
  - plan sieci el-en objętej przebudową (graf przebudowy) na tle mapy ewidencyjnej;
  - zestawienie urządzeń likwidowanych wraz z długościami linii kablowych i ilością słupów, szafek itp.;
  - zestawienie urządzeń projektowanych wraz z długościami linii kablowych i ilością słupów, szafek itp.;
7. Po opracowaniu i uzgodnieniu projektu RD Poznań na pisemny wniosek przygotowuje umowę na przebudowę przyłącza elektroenergetycznego. We wniosku o przygotowanie umowy należy określić zakres i szacowany koszt przebudowy (brutto) – tylko linie i urządzenia przekazywane na majątek ENEA Operator Sp. z o.o. z podziałem na urządzenia n.n. W przypadku zamiaru bezzwłocznego rozpoczęcia robót **wniosek taki można zawrzeć w korespondencji, o której mowa w pkt 5.**
8. Do realizacji może przystąpić na zlecenie Inwestora osoba fizyczna lub prawna posiadająca uprawnienia branżowe, po wcześniejszym uzgodnieniu dokumentacji projektowej, uzyskaniu wymaganych decyzji administracyjnych oraz podpisaniu z ENEA Operator Sp. z o.o. umowy na usunięcie kolizji. Umowa regulować będzie sposób przekazania nowopowstałych elementów przyłącza na majątek ENEA Operator Sp. z o.o.
9. Inwestor ponosi pełną odpowiedzialność karną i materialną za uszkodzenia urządzeń powstałe w czasie wykonywania robót oraz za uszkodzenia i szkody powstałe na skutek prowadzenia robót.
10. W przypadku etapowego wykonywania prac, Inwestor dokona na rzecz ENEA Operator Sp. z o.o. zabezpieczenia finansowego w postaci kaucji, gwarancji bankowej lub gwarancji ubezpieczeniowej.
11. **Zamiar rozpoczęcia robót należy zgłosić pisemnie z min. 14-o dniowym wyprzedzeniem w RD Poznań - Sekcja Utrzymania. Wykonawca robót winien posługiwać się dokumentacją w całości uzgodnioną w ENEA Operator.**
12. Prace związane z przebudową elementów sieci podlegają nadzorowi służb ENEA Operator Sp. z o.o. oraz odbiorowi technicznemu na podstawie zgłoszenia zakończenia robót.
13. W trakcie prowadzenia robót zachować wymagania przepisów, w szczególności ustawy Prawo Budowlane oraz Rozporządzenia Ministra Infrastruktury z dnia 6 lutego 2003 r. w sprawie bezpieczeństwa i higieny pracy podczas wykonywania robót budowlanych (Dz.U. nr 47/2003 poz. 401 z dnia 19.03.2003r.), a także Instrukcji organizacji bezpiecznej pracy przy urządzeniach elektroenergetycznych w ENEA Operator Sp. z o.o.
14. Wszystkie uwagi dotyczące linii kablowych opierają się na przewidywanych trasach wg materiałów archiwalnych. Stan uzbrojenia podziemnego może być niezgodny z dokumentacją albo może ona nie obejmować

wszystkich instalacji. Dokładną ich lokalizację należy każdorazowo potwierdzać na podstawie próbnych przekopów. W przypadku odkrycia nie rozpatrywanych w piśmie urządzeń elektroenergetycznych należy je zinwentaryzować, zabezpieczyć i zwrócić się do ich właścicieli - użytkowników (np. ENEA Operator Sp. z o.o.) celem określenia sposobu usunięcia zaistniałych kolizji.

15. **W przypadku stwierdzenia rozbieżności w terenie pomiędzy wydanymi warunkami przebudowy i uzgodnionym projektem szczególnie należy bezzwłocznie wyjaśnić w Sekcji Utrzymania RD Poznań. Niedopuszczalne jest układanie linii kablowych bez ich uprzedniego zweryfikowania w terenie jedynie na podstawie wydanych warunków przebudowy i uzgodnionego projektu. Enea Operator Sp. z o.o. nie będzie ponosić kosztów związanych z pobudowaniem urządzeń bez weryfikacji stanu istniejącego.**
16. Roboty zanikowe (podlegające zakryciu) należy zgłaszać do odbioru częściowego.
17. **Do dokumentacji powykonawczej należy załączyć dokumentację fotograficzną, która potwierdzi odtworzenie układu sieciowego zgodnie z uzgodnioną dokumentacją projektową, oraz wykonanie robót zgodnie ze standardami technicznymi obowiązującymi w ENEA Operator Sp. z o.o.**
18. Materiały z demontażu należące do ENEA Operator Sp. z o.o. zdać do RD Poznań albo we wskazane miejsce.
19. Materiały podlegające utylizacji utylizować, a dowody z jej przeprowadzenia załączyć do dokumentacji powykonawczej dostarczanej do RD Poznań.
20. Podłączenie przyłącza do linii napowietrznej należy wykonać w technologii Prac Pod Napięciem (PPN). Inwestor lub działający w imieniu Inwestora wykonawca winien dysponować osobami uprawnionymi i upoważnionymi przez ENEA Operator sp. z o.o. do wykonywania prac w technologii Prac Pod Napięciem, z podaniem daty wydania upoważnienia do prac pod napięciem, zakresu posiadanych uprawnień do prac pod napięciem, numeru i daty ważności świadectwa kwalifikacyjnego E i D. Lista ta będzie stanowiła załącznik do wniosku o rozpoczęcie robót. Wszelkie zmiany na tej liście będą wymagały pisemnego zatwierdzenia przez ENEA Operator sp. z o.o. pod rygorem nieważności. Wykonawca nie będzie mógł dopuścić do wykonywania prac osób niewskazanych na ww. liście.
21. Inwestor zobowiązany jest wypełnić obowiązki wynikające z RODO<sup>1)</sup> w szczególności obowiązek informacyjny przewidziany w art. 13 RODO względem osób fizycznych, od których dane te Inwestor bezpośrednio pozyskał, a ponadto wypełnić obowiązek informacyjny wynikający z art. 14 RODO względem osób fizycznych, których dane przekazuje ENEA Operator Sp. z o.o. i których dane pośrednio pozyskał. W tym celu Inwestor przekaze osobom fizycznym załącznik nr A do niniejszych warunków usunięcia kolizji, pozyska podpis na oświadczeniu zgodnie ze wzorem załącznika B oraz złoży wraz z dokumentacją projektową (zgodnie z pkt 5 poniżej) oświadczenie Inwestora (załącznik nr C) w zakresie wypełnienia obowiązków informacyjnych przewidzianych w art. 13 lub art. 14 RODO.
22. **Po zrealizowaniu przebudowy przyłączy konieczne jest zaktualizowanie Umowy o świadczenie usług dystrybucji w Rejonie Obsługi Klienta, przy ul. Polnej 60 w Poznaniu w szczególności w zakresie pkt III.**

#### IV. Miejsce rozgraniczenia własności urządzeń

Końcówki wewnętrznej linii zasilającej w projektowanym złączu kablowo pomiarowym w kierunku instalacji Klienta.

Miejsce dostarczania energii elektrycznej stanowi jednocześnie granicę własności i eksploatacji urządzeń.

#### V. Układ pomiarowy oraz wielkości zabezpieczeń

VI. Istniejący układ pomiarowy zdemontować (elementy należące do Enea Operator Sp. z o.o. zdać do RD Poznań).

VII. Wymagania techniczne dotyczące układów pomiarowo-rozliczeniowych:

- 1) układ półpośredni zabudować w układzie trójsystemowym;
- 2) w układzie zastosować m.in. przekładniki prądowe :
  - a) posiadające świadectwo wzorcowania przez GUM lub akredytowane w PCA laboratorium,
  - b) o parametrach: 200/5 A/A, kl. 0,2S, S2n= 5VA, FS 5,
- 3) złącze zintegrowane z układem pomiarowo-rozliczeniowym ZK1-1Pp wyposażyć w moduł przekładnikowy oraz moduł licznikowy wg obowiązujących wytycznych.

<sup>1)</sup> rozporządzenie Parlamentu Europejskiego i Rady (UE) 2016/679 z dnia 27 kwietnia 2016 r. w sprawie ochrony osób fizycznych w związku z przetwarzaniem danych osobowych i w sprawie swobodnego przepływu takich danych oraz uchylenia dyrektywy 95/46/WE (ogólne rozporządzenie o ochronie danych) (Dz. Urz. UE L 119 z 04.05.2016, str. 1).

Wymagany układ pomiarowo-rozliczeniowy oraz zabezpieczenie przedlicznikowe dostarczy i zabuduje w ZK1-1Pp ENEA Operator Sp. z o.o.

### VIII. Uwagi

Niniejsze warunki nie stanowią uzgodnienia planowanego sposobu zagospodarowania.

**Okres ważności warunków przebudowy przyłącza: 2 lata od daty określenia.**

Z poważaniem



Data: 2024.08.21  
13:58:49+02'00'

Załączniki:

- Nr 1. Oświadczenie Inwestora o akceptacji przedstawionych warunków likwidacji kolizji.
- Nr 2. Projekt Umowy na usunięcie kolizji wraz z załącznikami.
- A,B, C – załączniki wg wymogów Dyrektywy RODO.

k.o.  
MU

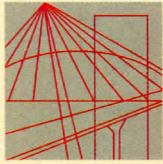
Sprawę prowadzi:  
Sławomir Frąckowiak  
Tel 61-884-39-72

## OŚWIADCZENIE PROJEKTANTA

Zgodnie z art. 34 ust. 3dpkt.3 ustawy z dnia 7 lipca 1994 roku (Dz.U z 2020r. poz 1333)– Prawo budowlane (z późniejszymi nowelizacjami) oświadczamy, że projekt zagospodarowania terenu- przebudowa przyłącza przewidziany do realizacji na działkach ewidencyjnych: nr 32 i części działki 33/2, ark. 23, obręb Poznań, 0051, położonych w Poznaniu przy ul. Henryka Wieniawskiego 1 i 3.

został wykonany zgodnie z obowiązującymi przepisami i zasadami wiedzy technicznej oraz zgodnie z zawartą umową.; zostały wykonane uzgodnienia międzybranżowe; dokumentacja została wydana w stanie pełnym (kompletnym z punktu widzenia celu, któremu ma służyć).

| <b>Projektant</b>   |
|---|
| <b>mgr inż. Przemysław Konieczka</b><br><b>upr. nr WKP/0387/POOE/13</b><br>Uprawnienia budowlane w specjalności instalacyjnej<br>w zakresie sieci, instalacji i urządzeń elektrycznych i<br>elektroenergetycznych |
| Podpis  |



WIELKOPOLSKA  
OKRĘGOWA  
IZBA  
INŻYNIERÓW  
BUDOWNICTWA

OKRĘGOWA KOMISJA KWALIFIKACYJNA

sygn. akt: WOIB-OKK-EP-0054-98/2013

Poznań, dnia 17 grudnia 2013 r.

## DECYZJA

Na podstawie art. 24 ust. 1 pkt 2 ustawy z dnia 15 grudnia 2000 r. o samorządach zawodowych architektów, inżynierów budownictwa oraz urbanistów (Dz. U. z 2001 r. Nr 5 poz. 42, z późn. zm.) i art. 12 ust. 1 pkt 1, art. 12 ust. 3 i 4, art. 13 ust. 1 pkt 1 oraz ust. 4, art. 14 ust. 1 pkt 5 ustawy z dnia 7 lipca 1994 r. Prawo budowlane (tekst jednolity: Dz. U. z 2010 r. Nr 243 poz. 1623 z późn. zm.) oraz § 24 ust. 1 rozporządzenia Ministra Transportu i Budownictwa z dnia 28 kwietnia 2006 r. w sprawie samodzielnych funkcji technicznych w budownictwie (Dz. U. Nr 83 poz. 578 z późn. zm.)

**decyzją Okręgowej Komisji Kwalifikacyjnej WOIB  
otrzymuje**

**Pan**

**Przemysław Tomasz Konieczka**

magister inżynier

kierunek: Elektrotechnika

urodzony dnia 22 marca 1986 r. w Poznaniu

## UPRAWNIENIA BUDOWLANE nr ewidencyjny WKP/0387/POOE/13

**do projektowania bez ograniczeń  
w specjalności instalacyjnej w zakresie sieci, instalacji i urządzeń  
elektrycznych i elektroenergetycznych**

### UZASADNIENIE

W związku z uwzględnieniem w całości żądania strony, na podstawie art. 107 § 4 K.p.a. odstępuje się od uzasadnienia decyzji. Zakres nadanych uprawnień budowlanych wskazano na odwozie decyzji.

#### Pouczenie

1. Podstawą do wykonywania samodzielnych funkcji technicznych w budownictwie stanowi wpis do centralnego rejestru Głównego Inspektora Nadzoru Budowlanego oraz wpis na listę członków właściwej izby samorządu zawodowego.
2. Od niniejszej decyzji służy odwołanie do Krajowej Komisji Kwalifikacyjnej Polskiej Izby Inżynierów Budownictwa w Warszawie, za pośrednictwem Wielkopolskiej Okręgowej Komisji Kwalifikacyjnej Wielkopolskiej Okręgowej Izby Inżynierów Budownictwa w Poznaniu w terminie 14 dni od daty jej doręczenia.



Przewodniczący  
Okręgowej Komisji Kwalifikacyjnej WOIB

dr inż. Daniel Pawlicki

Na podstawie art.12 ust.1 pkt 1 i 5 ustawy Prawo budowlane Pan Przemysław Tomasz Konieczka jest upoważniony w specjalności instalacyjnej w zakresie sieci, instalacji i urządzeń elektrycznych i elektroenergetycznych do:

- projektowania, sprawdzania projektów budowlanych w specjalności objętej niniejszymi uprawnieniami i sprawowania nadzoru autorskiego,
- sprawowania kontroli technicznej utrzymania obiektów budowlanych **bez ograniczeń.**

Zgodnie z § 24 ust.1 rozporządzenia Ministra Transportu i Budownictwa z dnia 28 kwietnia 2006 r. w sprawie samodzielnych funkcji technicznych w budownictwie, niniejsze uprawnienia budowlane uprawniają do projektowania obiektu budowlanego, takiego jak: sieci, instalacje i urządzenia elektryczne i elektroenergetyczne, w tym kolejowe, trolejbusowe i tramwajowe sieci trakcyjne wraz z instalacjami i urządzeniami technicznymi zasilania i sterowania, w tym kolejowej, trolejbusowej i tramwajowej sieci trakcyjnej oraz elektrycznego ogrzewania rozjazdów.

Na podstawie § 15 rozporządzenia Ministra Transportu i Budownictwa z dnia 28 kwietnia 2006 r. w sprawie samodzielnych funkcji technicznych w budownictwie, uprawnienia do projektowania stanowią podstawę do sporządzania projektu zagospodarowania działki lub terenu w zakresie w/w specjalności.

Skład orzekający  
Okręgowej Komisji Kwalifikacyjnej

Przewodniczący – dr inż. Daniel Pawlicki: .....

Członek Komisji – dr inż. Andrzej Barczyński.....

Członek Komisji – mgr inż. Szczepan Mikurenda:.....

Otrzymują:

1. Pan Przemysław Tomasz Konieczka  
60-461 Poznań, ul. Seneki 21
2. Okręgowa Rada Izby
3. Główny Inspektor Nadzoru Budowlanego
4. a/a



## Zaświadczenie

o numerze weryfikacyjnym:

WKP-B9R-EDG-2DJ \*

Pan Przemysław Tomasz Konieczka o numerze ewidencyjnym WKP/IE/0087/14

adres zamieszkania ul. Seneki 21, 60-461 Poznań

jest członkiem Wielkopolskiej Okręgowej Izby Inżynierów Budownictwa i posiada wymagane ubezpieczenie od odpowiedzialności cywilnej.

Niniejsze zaświadczenie jest ważne od 2025-01-01 do 2025-12-31.

Zaświadczenie zostało wygenerowane elektronicznie i opatrzone bezpiecznym podpisem elektronicznym weryfikowanym przy pomocy ważnego kwalifikowanego certyfikatu w dniu 2024-12-30 roku przez:

Andrzej Kulesa, Przewodniczący Rady Wielkopolskiej Okręgowej Izby Inżynierów Budownictwa.

(Zgodnie z art. 78<sup>1</sup> K.c.

§ 1. Do zachowania elektronicznej formy czynności prawnej wystarczy złożenie oświadczenia woli w postaci elektronicznej i opatrzenie go kwalifikowanym podpisem elektronicznym.

§ 2. Oświadczenie woli złożone w formie elektronicznej jest równoważne z oświadczeniem woli złożonym w formie pisemnej.)

\* Weryfikację poprawności danych w niniejszym zaświadczeniu można sprawdzić za pomocą numeru weryfikacyjnego zaświadczenia na stronie Polskiej Izby Inżynierów Budownictwa [www.piib.org.pl](http://www.piib.org.pl) lub kontaktując się z biurem właściwej Okręgowej Izby Inżynierów Budownictwa.



**LEGENDA - USUNIĘCIE KOLIZJI**

- KABEL nN-0,4kV - NOWA TRASA PRZEBUDOWYWANEGO PRZYŁĄCZA
- x ELEMENT LIKWIDOWANY
- MUFA KABLOWA PRZELOTOWA - MONTAŻ NA ODCINKU PROSTYM
- SIĘĆ SN-15kV - BEZ ZMIAN

**ZASTRZEŻENIA PRAWNE**  
 Niniejsze opracowanie stanowi dzieło autorskie i podlega ochronie zgodnie z Ustawą z dnia 04.02.1994 r. o Prawie autorskim i prawach pokrewnych (DZ.U. 1994 nr 24 poz. 83).  
 Biuro projektowe nie odpowiada za wykorzystanie nieostatecznych i niepełnych wersji projektu. Wszystkie rysunki powinny być rozpatrywane razem z odpowiednimi opracowaniami branżowymi. Jako całość projektu należy rozumieć opracowania projektowe w formie rysunkowej i dokumentację opisową.  
 Niezbędne odstępnie od zatwierdzonego projektu budowlanego lub innych warunków pozwolenia na budowę nie wymaga uzyskania decyzji o zmianie pozwolenia na budowę zgodnie z art. 36a, ust. 5 prawa budowlanego!

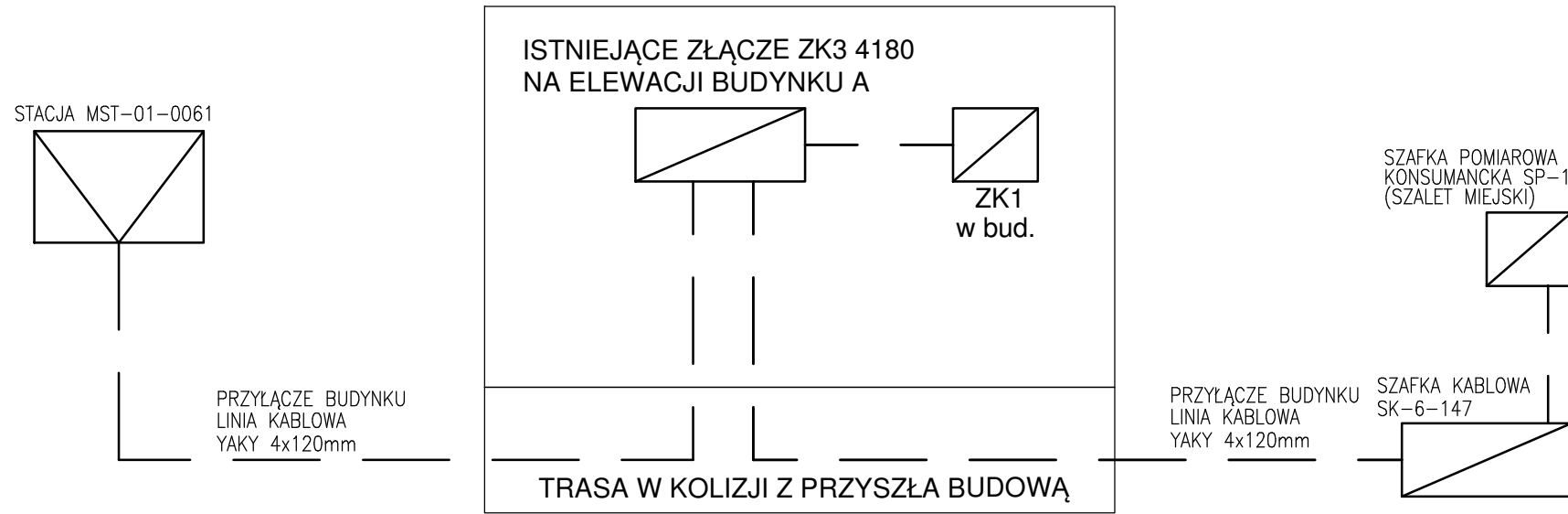
|  |  |                                     |  |
|--|--|-------------------------------------|--|
| Inwestycja   |  | Przebudowa przyłączy energetycznych |  |
| Nazwa obiektu budowlanego  |  |                                     |  |
| Budynek szkolnictwa wyższego   |  | Branża                              |  |
| Zamawiający<br>Uniwersytet im. Adama Mickiewicza w Poznaniu, ul. H. Wieniawskiego 1, 61-712 Poznań |  | Elektryczna                         |  |
| Adres budowy   |  | Numer rysunku                       |  |
| ul. Wieniawskiego 3, 61-712 Poznań   |  | E-01                                |  |
| Stadium  |  | Skala                               |  |
| Projekt zagospodarowania terenu- przebudowa przyłączy  |  | 1:200                               |  |
| Tytuł rysunku  |  | Data sporządzenia rysunku           |  |
| Projekt zagospodarowania terenu  |  | 05.03.2025r.                        |  |
| Projektant   |  | Data sprawdzenia rysunku            |  |
| mgr inż. Przemysław Konieczka  |  | 05.03.2025r.                        |  |
| Opracowujący   |  | -                                   |  |
| mgr inż. Dariusz Bednarczyk  |  | -                                   |  |
| Sprawdzający   |  | -                                   |  |

murek ceglany  
 ogrodzenie  
 żywopłot z grabu

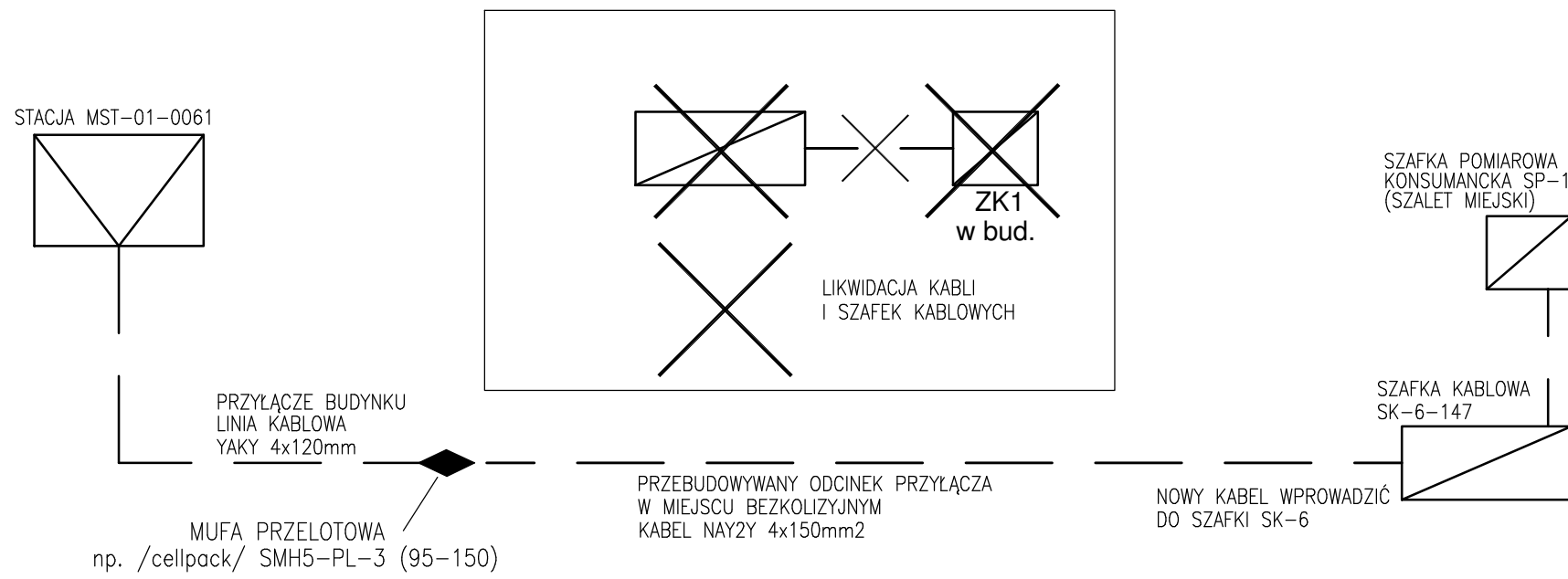
knęty

4m od granicy obszaru kolejowego  
 10m od granicy obszaru kolejowego  
 0m od osi skrajnego toru

### STAN ISTNIEJĄCY




### STAN PROJEKTOWANY



#### ZASTRZEŻENIA PRAWNE

Niniejsze opracowanie stanowi dzieło autorskie i podlega ochronie zgodnie z Ustawą z dnia 04.02.1994 r. o Prawie autorskim i prawach pokrewnych (DZ.U. 1994 nr 24 poz. 83).  
 Biuro projektowe nie odpowiada za wykorzystanie nieostatecznych i niepełnych wersji projektu. Wszystkie rysunki powinny być rozpatrywane razem z odpowiednimi opracowaniami branżowymi. Jako całość projektu należy rozumieć opracowania projektowe w formie rysunkowej i dokumentację opisową.  
 Nieistotne odstępstwo od zatwierdzonego projektu budowlanego lub innych warunków pozwolenia na budowę nie wymaga uzyskania decyzji o zmianie pozwolenia na budowę /zgodnie z art. 36a, ust. 5 prawa budowlanego/

|   |   |   |
|---|---|---|
| Inwestycja  |   | Przebudowa przyłączy energetycznych   |
| Nazwa obiektu budowlanego   |   | <b>Budynek szkolnictwa wyższego</b>   |
| Zamawiający   | Uniwersytet im. Adama Mickiewicza w Poznaniu, ul. H. Wieniawskiego 1, 61-712 Poznań | Branża<br><b>Elektryczna</b>  |
| Adres budowy  | ul. Wieniawskiego 3, 61-712 Poznań  | Numer rysunku<br><b>E-02</b>  |
| Stadium   | Projekt zagospodarowania terenu- przebudowa przyłączy                               | Skala<br>-  |
| Tytuł rysunku   | <b>Schemat przebudowy przyłączy</b>   | Data sporządzenia rysunku<br>05.03.2025r.<br>Data sprawdzenia rysunku<br>05.03.2025r. |
| Projektant  | mgr inż. Przemysław Konieczka   | WKP/0387/POOE/13  |
| Opracowujący  | mgr inż. Dariusz Bednarczyk   | -   |
| Sprawdzający  |   | -   |
|  SPA BIURO PROJEKTÓW<br>SPÓŁKA Z OGRANICZONĄ ODPOWIEDZIALNOŚCIĄ<br>SPÓŁKA KOMANDYTOWA<br>ul. Podlaska 13, 60-623 Poznań<br>telefon 048 61 8484190<br>e-mail: spa@spa-sadowski.pl |   | Strona  |